



OBČINA SVETI ANDRAŽ V SLOVENSKIH GORICAH

NAČRT ZAŠČITE IN REŠEVANJA OB POTRESU

Verzija 1.0

PREDLOG

	ORGAN	DATUM	PODPIS
IZDELAL	Občina Sveti Andraž v Slovenskih goricah		Alenka Vršič
SKRBNIK	Občina Sveti Andraž v Slovenskih goricah		Alenka Vršič
ODOBRIL	Poveljnik CZ		Angela Forštnerič
SPREJEL	Župan občine Franc Krepša		Franc Krepša
ŠT. DOK. :			

KAZALO VSEBINE

1. UTEMELJITEV	3
1.1. UVOD	3
1.2. POTRESNA NEVARNOST OBČINE SVETI ANDRAŽ V SLOVENSКИH GORICAH	4
1.3. VERJETNOST NASTANKA VERIŽNE NESREČE.....	7
1.4. SKLEPNE UGOTOVITVE	7
2. OBSEG NAČRTOVANJA	8
2.1 TEMELJNE RAVNI NAČRTOVANJA	8
2.2 NAČELA ZAŠČITE, REŠEVANJA IN POMOČI	8
3. KONCEPT ZAŠČITE, REŠEVANJA IN POMOČI	9
3.1 TEMELJNE PODMENE.....	9
3.2 ZAMISEL IZVEDBE ZAŠČITE IN REŠEVANJA	10
3.2.1 Koncept odziva ob potresu.....	10
3.3 UPORABA NAČRTA	11
4. SILE, SREDSTVA IN VIRI ZA IZVAJANJE NAČRTA.....	11
4.1 PREGLED ORGANOV IN ORGANIZACIJ, KI SODELUJEJO PRI IZVEDBI NALOG IZ OBČINSKE PRISTOJNOSTI ..	11
4.2 MATERIALNO TEHNIČNA SREDSTVA ZA IZVAJANJE NAČRTA.....	12
5. OPAZOVANJE, OBVEŠČANJE IN ALARMIRANJE	13
5.1 OPAZOVANJE.....	14
5.2 OBVEŠČANJE.....	14
5.3 ALARMIRANJE	15
6. AKTIVIRANJE SIL IN SREDSTEV.....	15
6.1 AKTIVIRANJE ORGANOV VODENJA IN SLUŽB	15
6.2 AKTIVIRANJE OBČINSKIH SIL ZA ZAŠČITO IN REŠEVANJE.....	16
6.3 ZAGOTAVLJANJE POMOČI V MAERIALNIH IN FINANČNIH SREDSTVIH.....	17
7. UPRAVLJANJE IN VODENJE	17
7.1 ORGANI IN NJIHOVE NALOGE	17
7.2 OPERATIVNO VODENJE	19
7.3 ORGANIZACIJA ZVEZ.....	19
8. UKREPI IN NALOGE ZAŠČITE, REŠEVANJA IN POMOČI	20
8.1 UKREPI ZAŠČITE IN REŠEVANJA ZA MOČNEJŠI IN RUŠILNI POTRES.....	20
8.1.1 URBANISTIČNI, GRADBENI IN DRUGI TEHNIČNI UKREPI	20
8.1.2 EVAKUACIJA.....	21
8.1.3 SPREJEM IN OSKRBA OGROŽENIH PREBIVALCEV	22
8.1.4 RADIOLOŠKA, KEMIJSKA IN BIOLOŠKA ZAŠČITA	23
8.1.5 ZAŠČITA KULTURNE DEDIŠČINE	23
8.2 NALOGE REŠEVANJA IN POMOČI	23
9. OSEBNA IN VZAJEMNA ZAŠČITA.....	26
10. OCENJEVANJE ŠKODE	27
11. RAZLAGA POJMOV IN OKRAJŠAV.....	27
11.1 POMEN OKRAJŠAV	27
11.2 RAZLAGA OKRAJŠAV.....	28
12. SEZNAM PRILOG IN DODATKOV	29
12.1 PRILOGE	29
12.2 DODATKI	30

1. UTEMELJITEV

1.1. UVOD

Načrt ZIR ob potresu je izdelan na podlagi Zakona varstvu pred naravnimi in drugimi nesrečami (Uradni list RS, št. 51/06 UPB1) in usklajen z uredbo o vsebini in izdelavi načrtov zaščite in reševanja (Ur. L. RS, št. 3/02 in 17/02), s splošno zakonodajo in izvedbenimi predpisi.

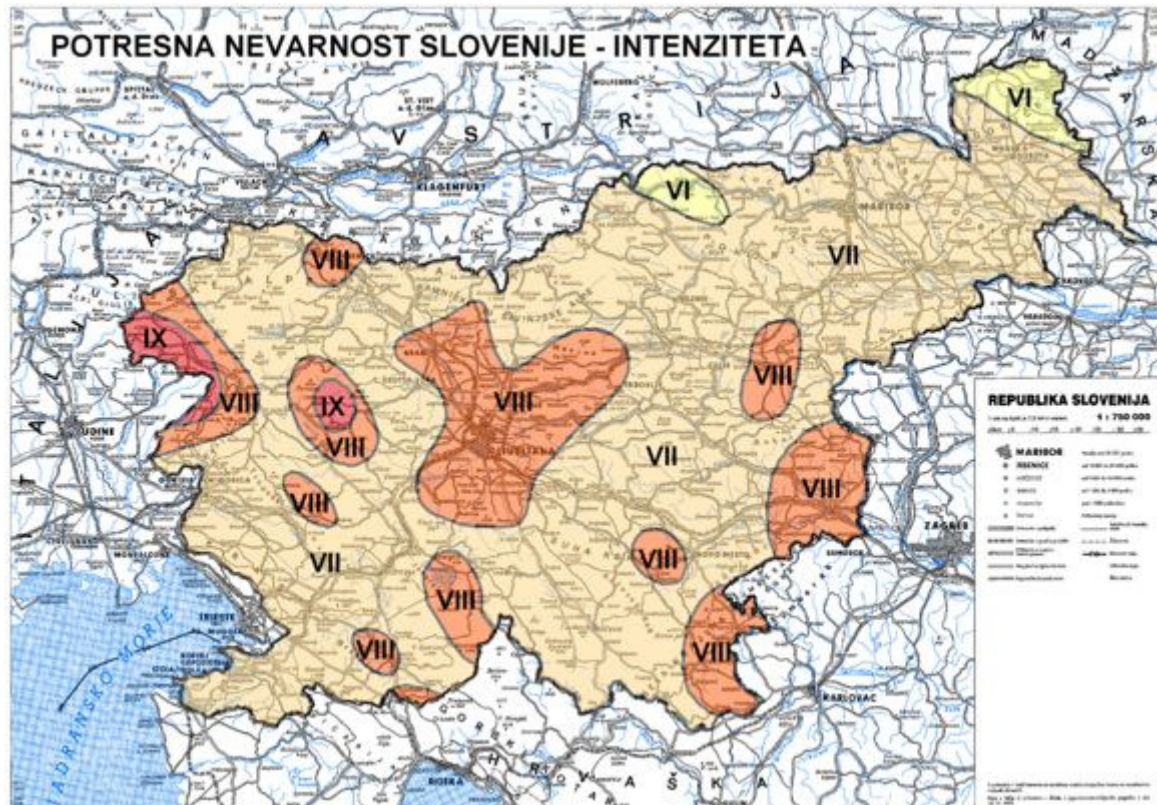
Načrt temelji na podlagi ocene ogroženosti Občine Sveti Andraž v Slovenskih goricah (v nadaljevanju občine) in je podrobneje razčlenjen regijski načrt zaščite in reševanja ob potresu, ki ga je pripravila Izpostava za zaščito in reševanje Ptuj.

Potres je naravna nesreča, ki jo opredelimo kot seizmično valovanje tal. Nastane ob nenadni sprostitvi nakopičenih tektonskih napetosti v Zemljini skorji ali zgornjem delu zemeljskega plašča. Medtem, ko litosferske plošče trkajo med seboj in ob tem spreminjajo obliko, nastajajo ogromni pritiski. Občasno se energija teh pritiskov sprosti in rezultat te sprostitve je nenadni silovit potres.

Potresa ne moremo napovedati, ni mogoče vnaprej oceniti njegovega obsega, moči in škode, ki jo bo povzročil, predvidimo lahko le območje, kjer se lahko pojavi.

1.2. POTRESNA NEVARNOST OBČINE SVETI ANDRAŽ V SLOVENSKIH GORICAH

Slovenija je država s srednjo potresno ogroženostjo, kar je značilno tudi za Občino Sveti Andraž v Slovenskih goricah.



Slika 2. Potresna nevarnost Slovenije – intenziteta
(MOPE, Agencija RS za okolje, 2001)

Ozemlje Slovenije je zaradi geodetskih razmer potresno ogroženo. Občina Sveti Andraž v Slovenskih goricah se nahaja na potresnem **območju VII. stopnje**. To je šibkejša do močna stopnja.

Potresna ranljivost zgradb je odvisna od načina oz. trdnosti gradnje. Konec leta 2005 je bil v Uradnem listu RS objavljen Pravilnik o mehanski odpornosti in stabilnosti objektov (Ur.l. RS, št. 101/2005), s katerim Slovenija uradno sprejema evropski standard za potresno odporno gradnjo Eurocode 8 oz. EC8 (SIST EN-1998). Določeno je prehodno obdobje do 1. 1. 2008, v katerem se uvajajo nove zahteve pri projektiranju stavb, a je hkrati še dopustna gradnja po starih predpisih, t.j. Pravilnik (z dopolnitvami) o tehničnih normativih za graditev objektov visoke gradnje na seizmičnih območjih [UL SFRJ 31/1981, 49/1982, 52/1990]. V prehodnem obdobju torej lahko v Sloveniji uporabljamo dve uradni karti potresne nevarnosti: karto potresne intenzitete za povratno dobo 500 let [Seizmološka karta SFR Jugoslavije in tolmač, 1987] skupaj s starimi predpisi ali karto projektnege pospeška tal (Lapajne in drugi, 2001) skupaj s slovenskim oz. evropskim standardom EC8. Od leta 2008 naprej bomo za projektiranje lahko uporabljali le karto projektnege pospeška tal.

Iz tega izhaja, da največjo nevarnost predstavljajo starejše zgradbe, grajene pred letom 1965, kajti od takrat dalje so veljali predpisi o potresno varni gradnji na ogroženih področjih. V

občini Sv. Andraž v Slov. goricah je večina zgradb grajena v skladu z določili o potresno varni gradnji.

V občini Sveti Andraž v Slovenskih goricah je okoli 1.270 prebivalcev. Ker občina leži na predelno gričevnatem območju, večina prebivalcev živi na območjih razpršene gradnje.

Stavbe s stanovanji in drugimi bivalnimi prostori glede na vrsto stavbe v občini Sveti Andraž v Slov. goricah					
Občina Sv. Andraž v Slov. goricah	Skupaj	Samostojno stoječa hiša	Hiša s kmečkim gospod. poslopjem	Večstanovanjska stavba	drugo
	384	339	45	-	-

Vir : Statistični urad RS, Popis prebivalstva, gospodinjstev in stanovanj v letu 2002

Objekti in zgradbe so v večini primerov grajeni iz opeke in lesa. Glede na konstrukcijo gradnje delimo objekte na:

- masivno grajene konstrukcije, kateri so grajeni iz opeke in leseno stropno ter strešno konstrukcijo. Ti objekti so manj odporni na potres. Takšna vrsta gradenj se je izvajala v večini novjših zgradb.
- objekti z armirano-betonsko konstrukcijo skeletne in predalčne oblike. Ti objekti so odpornejši na potres.
- nizko montažni objekti lesene konstrukcije. Med te spadajo gospodarska poslopja, garaže in drugi pomožni objekti.

Glede na višino delimo objekte na :

- pritlične in visoko pritlične. Takšnih je večina objektov v občini Sveti Andraž v Slovenskih goricah,
- nizki blok (P + 2-4). Edini takšen objekt je postavljen v neposredni bližini osnovne šole.

Stavbe s stanovanji glede na material nosilne konstrukcije in vrsto strešne kritine, Slovenija, Popis 2002, preračun na občine, veljavne dne 1. 1. 2007

Občina	Skupaj	Material nosilne konstrukcije stavbe				Vrsta strešne kritine						
		opeka	beton, železobetonska	les	drugo	azbestno-cementna	vlakno-cementna	opečna	betonska	pločevinasta	bitumenska	drugo
Sveti Andraž v Slov. goricah	384	326	z	z	37	117	z	249	z	z	6	z

Vir: Statistični urad Republike Slovenije, Popis prebivalstva, gospodinjstev in stanovanj, 2002

V občini Sveti Andraž v Slovenskih goricah živi okrog 1.209 prebivalcev in to v 326 gospodinjstvih, kar pomeni, da gospodinjstvo šteje povprečno tri do štiri člane. (Vir : Statistični urad RS, popis prebivalstva, gospodinjstev in stanovanj, 2002)

Prebivalstvo, gospodinjstva, družine, stavbe in stanovanja, naselja, Slovenija, Popis 2002

Naselje	Prebivalstvo			Gospodinjstva		Družine	Stavbe s stanovanji ¹⁾	Stanovanja	
	skupaj	moški	ženske	skupaj	povprečna velikost			skupaj	povprečno na stavbo s stanovanji ¹⁾
SVETI ANDRAŽ V SLOV. GORICAH	1209	600	609	326	3,7	310	384	402	1,1
Drbetinci	223	114	109	60	3,7	58	69	73	1,1
Gibina	85	46	39	25	3,4	21	29	30	1,0
Hvaletinci	110	50	60	27	4,1	26	29	30	1,0
Novinci	189	102	87	47	4,0	45	60	60	1,0
Rjavci	98	46	52	31	3,2	23	32	35	1,1
Slavšina	163	82	81	44	3,7	43	62	66	1,1
Vitomarci	341	160	181	92	3,7	94	103	108	1,1

Vir: Statistični urad Republike Slovenije, Popis prebivalstva, gospodinjstev in stanovanj 2002.

V tabeli so prikazane samo stavbe s stanovanji za stalno ali občasno bivanje. Stavbe, v katerih so samo stanovanja za opravljanje dejavnosti, skupinska stanovanja ali drugi naseljeni prostori, ki niso stanovanja, niso vključene.

V primeru potresa jakosti med V. in VII. stopnje EMS lestvice v občini Sveti Andraž v Slovenskih goricah ne bo občutneje moteno bivanje prebivalcev. Prav tako ne pričakujemo večjih motenj pri opravljanju nalog v javnih zavodih ter podjetjih, katera so locirana na območju občine Občina Sveti Andraž v Slovenskih goricah. Ob takšni jakosti potresa se tudi ne pričakuje večjih poškodb na objektih ter smrtnih žrtev.

Ob močnejšem potresu se pričakuje na območjih individualne gradnje in sicer v strnjenih naseljih in razpršeni gradnji naslednje poškodbe:

- majhne razpoke in odpadanje ometa na slabše grajenih objektih,
 - večje poškodbe na slabše grajenih in starejših zgradbah (večje in globlje razpoke, poškodba ostrešij, dimnikov). Takšna poškodba bi se pojavila na približno 30 % objektov,
 - rušitev zelo starih objektov, kateri so večinoma prazni. Takšnih objektov je okrog 2 %,
 - ogroženih bi lahko bilo okrog 100 ljudi, kateri bi bili ob potresu v stavbah ali ob stavbah. Lahko se poškoduje tudi okrog 40 ljudi, precej ljudi bi bilo prestrašenih.
 - Med ogroženimi objekti kulturne dediščine so predvsem umetnostno zgodovinski spomeniki (cerkev Svetega Andraža, 14 kapelic, 3 kužna znamenja, etnološki objekti (domačije).
- Število ogroženih prebivalcev je predvsem odvisno od časa potresa, saj je večina ljudi čez dan v službi, šoli, na polju.

Obvladovanje potresne nevarnosti obsega različne ukrepe za preprečevanje in zmanjšanje posledic:

- potresno odporna gradnja, upoštevati predpisane zahteve za novogradnjo in rekonstrukcijo objektov, določeni postopki za ocenjevanje po potresu poškodovanih objektov ter popotresna sanacija
- sistematično spremljanje in proučevanje potresne nevarnosti

- izdelava programov protipotresne sanacije in utrjevanja stanovanjskih in pomembnih javnih objektov s področja vzgoje in izobraževanja, varstva otrok, nege starejših občanov ter drugih javnih dejavnosti
- izdelava programov varstva kulturne dediščine pred posledicami potresa, oceno ranljivosti in ureditev evidenc premične in nepremične kulturne dediščine ter priprava strokovnih rešitev za zaščito kulturne dediščine po potresu
- krepitev pripravljenosti za zaščito, reševanje in pomoč (organiziranje, usposabljanje in opremljanje sil za zaščito, reševanje in pomoč).
- za odlaganje materiala iz ruševin je na območju občine dovolj kapacitet, vendar je potrebna uskladitev s pristojnimi organi. Nastanitev občanov brez strehe nad glavo bi se začasno izvajala v nepoškodovanih objektih (šole, vrtci, športne dvorane, počitniške hišice, prikolice) in z namestitvijo pri sorodnikih, znancih in sosedih (čim bližje porušenega doma). Zaradi potresa VII. stopnje po MSK bi prišlo v občini Občina Sveti Andraž v Slovenskih goricah do poškodb individualnih zgradb, od večjih razpok v zidovih, posameznih rušenj do podiranja delov hiš in delnih rušenj objektov glede na način gradnje le-teh. Do rušenj stavb lahko pride pri starejših zgradbah, ki so razpršene po celem območju občine. Lahko se pojavijo poškodbe na stanovanjskem bloku v Vitomarcih. Ob potresu lahko pride do poškodbe ljudi in živali. V naravi bi prihajalo do udorov in usadov, premikanje obstoječih plazov in pojavov posameznih zdrsov pobočnih zemljin.

Na območju občine bi poleg prebivalstva bili ogroženi tudi objekti kulturne dediščine (cerkve, kapelice, kužna znamenja, Hrgova domačija) ter komunalna in cestna infrastruktura.

1.3. VERJETNOST NASTANKA VERIŽNE NESREČE

Potres lahko povzroči vrsto drugih nesreč :

- požare povsod, kjer se uporabljajo viri toplotnega ogrevanja,
- plazenje tal na območjih s slabšimi stabilnostnimi razmerami,
- nenadzorovano uhajanje nevarnih snovi v okolje (lom cevovodov, prevrnitev rezervoarjev, poškodbe lovilnih posod, itd.)

1.4. SKLEPNE UGOTOVITVE

Potresov časovno ob uri in dnevu ni mogoče napovedati. Opredeljena so območja, kjer lahko pričakujemo potres določene jakosti in z določeno verjetnostjo v časovnem obdobju. Znano je tudi, da prvemu potresnemu sunku sledijo naslednji s tendenco umirjanja. Posledice potresnih sunkov na objektih pa se seštevajo.

V primeru potresa nižje stopnje – do V. EMS v občini Sveti Andraž v Slovenskih goricah ne bo občutneje moteno bivanje prebivalcev in delovni procesi, prav tako ne pričakujemo večjih poškodb objektov in žrtev. Smiselno in prilagojeno nastalim razmeram, bi se izvajali ukrepi in naloge, ki so opredeljeni v tem načrtu.

Po potresu jakosti od V. do VII. stopnje EMS bi prišlo v občini do poškodb individualnih zgradb ter poslovnih objektov, do večjih razpok v zidovih, posameznih rušenj, do podiranja delov hiš ali delnih rušenj objektov, posebej tam, kjer prevladujejo starejši objekti.

Obvladovanje potresne nevarnosti obsega različne ukrepe za preprečevanje in zmanjšanje posledic :

- urbanistični ukrepi – potresno odporna gradnja, upoštevati predpisane zahteve za novogradnjo in rekonstrukcijo objektov,
- nastanitev občanov, ki bi ostali brez doma bi se začasno izvajala v nadomestnih začasnih bivališčih – kontejnerjih in z utesnitvijo pri sorodnikih, znancih in sosedih.

Varstvo pred potresi v celoti obsega preventivo, vzpostavitev in vzdrževanje pripravljenosti, zaščito, reševanje in pomoč, odpravljanje posledic in obnovo. S tem načrtom se urejajo le ukrepi in dejavnosti za zaščito, reševanje in pomoč ter zagotavljanje osnovnih pogojev za življenje, ki so v občinski pristojnosti.

2. OBSEG NAČRTOVANJA

2.1 TEMELJNE RAVNI NAČRTOVANJA

Temeljni načrt je državni načrt – verzija 0.2, ki ga je izdelala Uprava RS za zaščito in reševanje v sodelovanju z ministrstvi in drugimi državnimi organi.

Občinski načrt zaščite in reševanja ob potresu je usklajen z regijskim načrtom ZiR ob potresu, ta pa z državnim načrtom ZiR ob potresu.

Z občinskim načrtom se urejajo ukrepi in dejavnosti za zaščito, reševanje in pomoč ter zagotavljajo osnovni pogoji za življenje, ki so v občinski pristojnosti.

2.2 NAČELA ZAŠČITE, REŠEVANJA IN POMOČI

Načelo preventive : vsakdo je dolžan spremljati razmere, po javnem alarmiranju ali pred njim izvajati preventivne in zaščitne ukrepe za preprečitev in zmanjšanje posledic nesreč, ki so v njegovi moči.

Načelo postopnosti pri uporabi sil in sredstev : pri izvedbi ukrepov ZRP je vsakdo dolžan uporabiti najprej svoje sile in sredstva in le če te ne zadoščajo lahko iščejo pomoč občinskih sil. Če pa tudi slednje ne zadoščajo več, lahko poveljnik CZ in druge odgovorne osebe občine zaprosijo za pomoč regijski štab CZ in sosednje občine.

Načelo pravice do varstva ob nesreči : vsakdo ima pravico do varstva pred nesrečami in njihovimi posledicami. Pri tem se upošteva načelo prednosti.

Načelo prednosti : Prednost pred vsemi drugimi ukrepi ima reševanje človeških življenj. Pri zagotavljanju ukrepov ZRP, ki jih omogoča Občina glede na razpoložljive sile in sredstva ter razmere imajo prednost šole, vrtci, zdravstvene ustanove, ustanove varstva odraslih, individualno pa otroci, nosečnice, ostareli. Časovno prednost imajo neposredno ogroženi in prizadeti zaradi nesreče. O prioritetah odloča poveljnik CZ.

Načelo pomoči : ob nesreči je vsakdo dolžan pomagati po svojih močeh in sposobnostih. Vsaka pomoč je načeloma brezplačna.

Načelo javnosti : Občina zagotavlja opozarjanje in obveščanje javnosti preko sistema javnega alarmiranja in elektronskih medijev.

Načelo obveznega izdajanja odločitev : Vodenje ZRP temelji na obveznem izvajanju odločitev organov, pristojnih za vodenje Civilne zaščite in drugih sil za ZRP.

3. KONCEPT ZAŠČITE, REŠEVANJA IN POMOČI

3.1 TEMELJNE PODMENE

Temeljne podmene načrta zaščite in reševanja ob potresu so :

Varstvo pred potresom zagotavljajo v okviru svojih pravic in dolžnosti oziroma pristojnosti prebivalci kot posamezniki, prebivalci, prostovoljno organizirani v raznih društvih in drugih nevladnih organizacijah, ki se ukvarjajo z zaščito in reševanjem, javne reševalne službe, podjetja, zavodi in druge organizacije, katerih dejavnost je pomembna za zaščito in reševanje ter občina in državni organi.

Varnost prebivalcev ob potresu ni odvisna samo od potresne ranljivosti zgradb, v katerih prebivajo, temveč tudi od potresne ranljivosti drugih zgradb. Večina prebivalcev namreč veliko časa preživi v vrtcih, šolah, delovnih mestih, itd..

Življenja ljudi so po potresu ogrožena zaradi poškodb objektov in naprav, namenjenih proizvodnji, predelavi, uporabi, prevozu, pretovarjanju, skladiščenju in odstranjevanju nevarnih snovi (strupene, vnetljive, eksplozivne, oksidacijske), poškodb ali porušitev visokih pregrad na vodnih zbiralnikih, porušitve mostov in druge prometne infrastrukture, poškodb na električnih, plinskih in drugih napeljavah itd. Omenjena podjetja, ki s svojo dejavnostjo pomenijo nevarnost za nastanek nesreče, morajo pri izdelavi nartov zaščite, reševanja in pomoči, le te upoštevati. Prebivalci na potresno ogroženem območju morajo biti pravočasno in objektivno obveščeni o pričakovanih nevarnostih potresa, njegovih posledicah, načrtih in ukrepih za zmanjšanje in odpravo posledic ter o ravnanju ob potresu. Občina v ta namen izdelava načrt informiranja javnosti.

Če lokalni viri na prizadetem območju ne zadoščajo za učinkovito zaščito, reševanje in pomoč, zaprosimo za pomoč sosednje občine, regijo oziroma državo.

Zagotavljanje osnovnih pogojev za življenje ob potresu obsega nujno zdravstveno oskrbo ljudi in živali, nastanitev in oskrbo s pitno vodo, hrano, zdravili in drugimi osnovnimi življenjskimi potrebščinami, oskrbo z električno energijo, zagotavljanje nujnih prometnih povezav in nujne komunalne infrastrukture.

3.2 ZAMISEL IZVEDBE ZAŠČITE IN REŠEVANJA

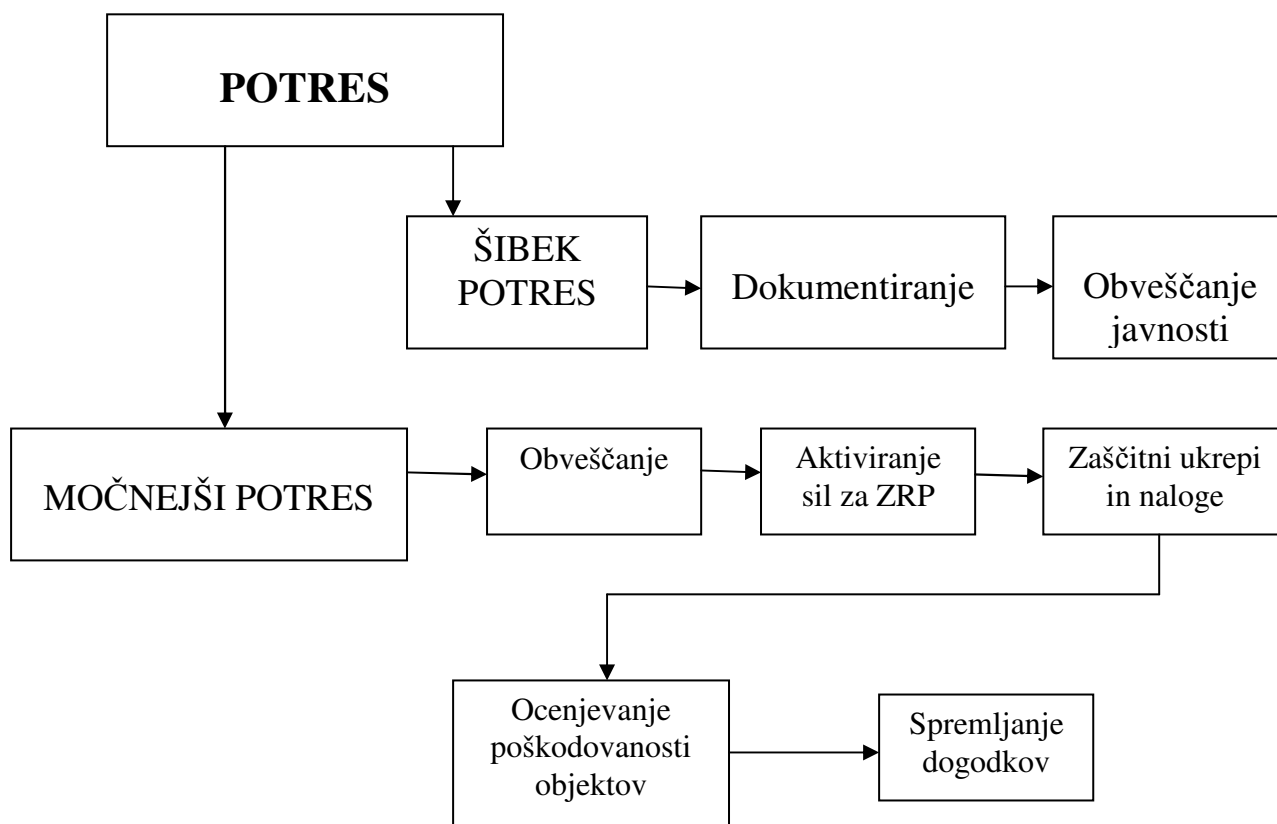
3.2.1 Koncept odziva ob potresu

Koncept odziva ob potresu temelji na posledicah, ki jih povzroči potres na ljudeh, naravi in na objektih.

Klasifikacijo potresa (po potresnih lestvicah) in epicenter potresa določi Agencija RS za okolje, Urad za seizmologijo.

V konceptu zaščite, reševanja in pomoči razdelimo ukrepanje ob potresu v tri stopnje za katere je izpostavljena neka skupna značilnost, odzivnost ljudi, poškodb objektov, delovanja na predmete ter spremembe v naravi:

- **šibak potres** : ljudje zaznajo potres, ne povzroči poškodb na objektih (do IV. stopnje EMS). Urad za seizmologijo dokumentira potres in obvesti javnost o vsakem potresu, ki ga s svojimi čutili lahko zaznajo prebivalci na potresnem območju.
- **Močnejši potres** : poškodbe pri ljudeh in na objektih (od VI. do VII. stopnje EMS). Občina izvaja obveščanje pristojnih organov in javnosti, aktiviranje občinskih sil za ZRP, določitev zaščitnih ukrepov in nalog, ocenjevanje poškodovanosti objektov in spremljanje dogodkov. Poveljnik CZ občine aktivira načrt ZIR ob potresu, določi izvajanje zaščitnih ukrepov in nalog ter opravlja aktivnosti iz svoje pristojnosti.



Slika : Potek izvedbe zaščite in reševanja

3.3 UPORABA NAČRTA

Načrt zaščite in reševanja ob potresu v občini, se aktivira, ko pride do močnejšega potresa, to je potres VII. stopnje ali več po EMS lestvici oziroma, ko je zaznati poškodbe pri ljudeh in na objektih ter nastanejo razmere, ko redne službe in dejavnosti ne morejo zaradi obsega nesreče odpravljati posledic.

Če lokalni viri na prizadetem območju občine ne zadoščajo za učinkovito zaščito, reševanje in pomoč, poveljnik CZ občine postopno, glede na posledice in potrebe, zaprosi pomoč (regijske) državne sile in sredstva, ki so na voljo.

Odločitev o uporabi načrta zaščite in reševanja ob potresu v občini sprejme poveljnik CZ.

4. SILE, SREDSTVA IN VIRI ZA IZVAJANJE NAČRTA

4.1 PREGLED ORGANOV IN ORGANIZACIJ, KI SODELUJEJO PRI IZVEDBI NALOG IZ OBČINSKE PRISTOJNOSTI

Občinski organi :

- Župan
- Občinska uprava

P - 10 Seznam odgovornih oseb v občini
--

Občinske sile za zaščito in reševanje :

- Poveljnik CZ
- Namestnik poveljnika CZ
- Občinski štab CZ

P - 01 Seznam članov občinskega štaba CZ
--

Občinski pogodbeni izvajalci :

- Pogodbeni izvajalec gradbene stroke
- Pogodbeni izvajalec začasno nastanitev
- Pogodbeni izvajalec za zagotavljanje prehrane

P - 38 Pregled organizacij za zagotavljanje prehrane
--

P - 47 Pregled pogodbenih izvajalcev

Javne službe za zaščito, reševanje in pomoč :

- PGD Vitomarci
- Zdravstveni dom Ptuj
- Zdravstvena ambulanta dr. Schaubach
- Elektro Ptuj
- Policijska postaja Ptuj
- Veterinarska postaja Žak

Enote ter službe društev in nevladnih organizacij :

- OO RK Sveti Andraž

P – 30 Pregled javnih podjetij za izvajanje del po načrtih ZIR
P – 26 Pregled veterinarskih organizacij
P – 24 Pregled humanitarnih organizacij v občini
P – 02 Seznam članov PGD Vitomarci
P - 04 Pogodba o sodelovanju – Zdravstveni dom Ptuj
P- 05 Pogodba o sodelovanju – Ambulanta dr. Schaubach
P -06 Pogodba o sodelovanju –Veterinarska ambulanta Žak

Občinska komisija za ocenjevanje škode ob naravnih in drugih nesrečah

P – 42 Seznam članov občinske komisije za ocenjevanje škode po naravnih in drugih nesrečah
--

4.2 MATERIALNO TEHNIČNA SREDSTVA ZA IZVAJANJE NAČRTA

Materialna sredstva :

Materialna pomoč ob potresu obsega :

- zagotavljanje zaščitne in reševalne opreme, ter orodja
- materialna sredstva za ZRP iz državnih rezerv.

Na nivoju občine se uporabljajo materialna sredstva gasilskih enot in skupna oprema za potrebe zaščite, reševanja in pomoči.

P – 07 Pregled materialnih sredstev

Finančna sredstva :

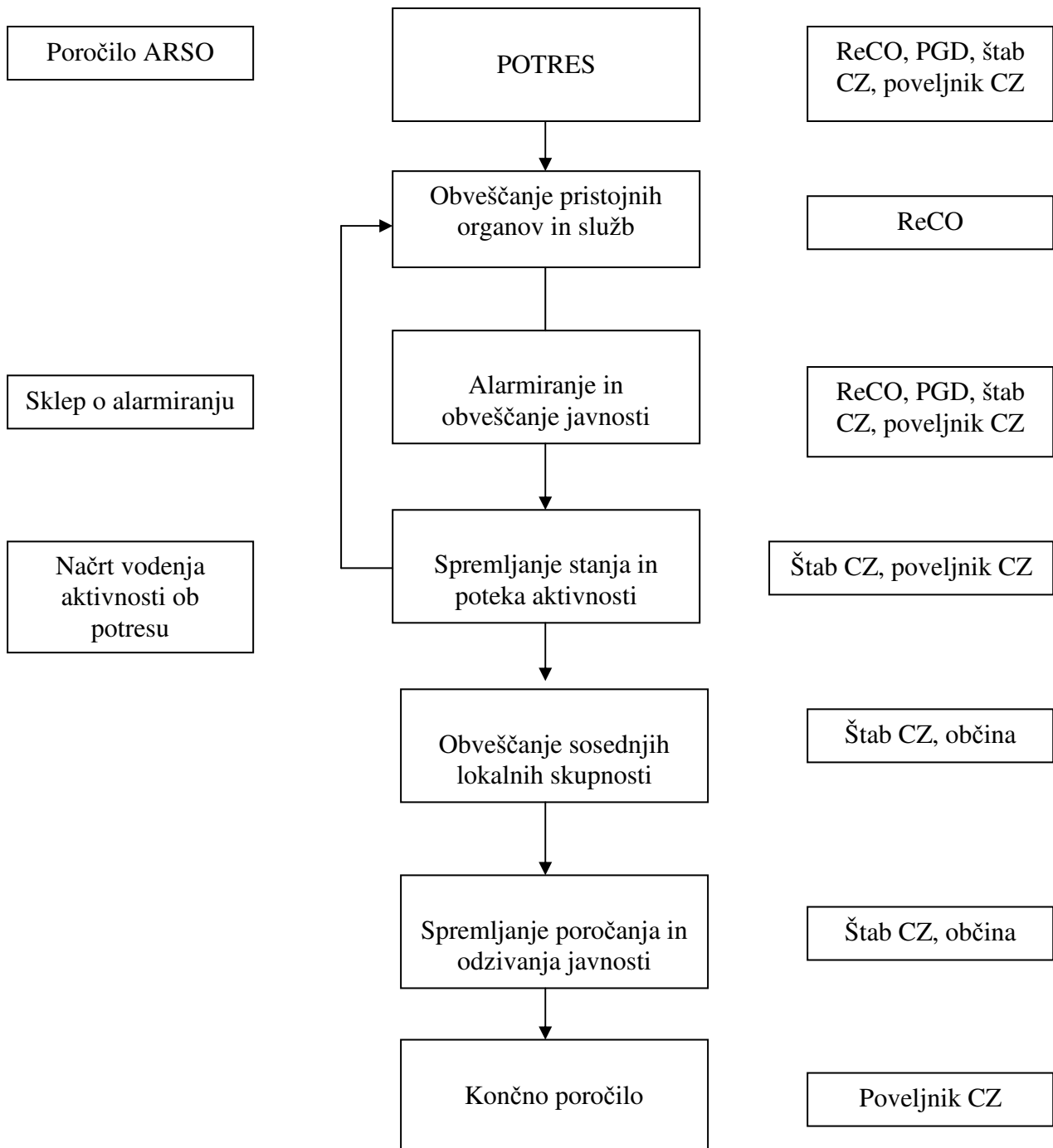
Stroške v zvezi z delovanjem občinskega štaba CZ zagotavlja občina in sicer:

- stroški operativnega delovanja, ki se nanašajo na povračila stroškov za aktivirane pripadnike CZ in prostovoljne formacije, katerih ustanovitelj je občina;
- stroški usposabljanja, urjenja in vaj;
- drugi materialni stroški (storitve, gorivo, mazivo,...)

Stroške delovanja regijskih in državnih sil za zaščito reševanje in pomoč, ki prihajajo v občino na pomoč, krije država.

P – 09 Načrtovana finančna sredstva za izvajanje načrta

5. OPAZOVANJE, OBVEŠČANJE IN ALARMIRANJE



Slika : Opazovanje in obveščanje

5.1 OPAZOVANJE

Opazovanje potresne aktivnosti ni v občinski pristojnosti, ampak v pristojnosti ARSO – Urada za seizmologijo, ki spremlja in proučuje potresne aktivnosti. V občini ni potresnih opazovalnic.

Na podlagi obvestil iz terena ReCO o močnejšem potresu (VII. stopnje) obvesti :

- župana občine oz. drugo odgovorno osebo po seznamu odgovornih oseb
- poveljnika CZ občine oziroma njegovega namestnika

Občina ob potresu objavi posebno telefonsko številko na kateri lahko prebivalci dobijo vse informacije o potresu ter napotke, kako naj ravnajo in sporočajo posledice nesreče.

P – 10 Seznam odgovornih oseb v občini
--

5.2 OBVEŠČANJE

Za sprotno informiranje organov v občini in drugih izvajalcev nalog zaščite, reševanja in pomoči o stanju in razmerah na prizadetem območju, sprejetih ukrepih in poteku izvajanja zaščite in reševanja ter odpravljanja posledic potresa, skrbi poveljnik CZ ob pomoči ostalih sodelavcev občine. V ta namen :

- v dogovoru z županom posreduje v ReCO podatke o prvih posledicah potresa na tel. št. 112, nato pa čim bolj natančno pisno prvo poročilo iz katerega mora biti razviden obseg posledic potresa, število poškodovanih, porušeni ali delno porušeni objekti z njihovo lokacijo, podatki o morebitnih ruševinah, žrtvah, poškodovanih, o motnjah in poškodbah infrastrukture ter morebitnih verižnih nesrečah,
- pripravlja in objavlja informacije za obveščanje javnosti preko lokalnih medijev, kamor pošlje pisno informacijo po faksu ali elektronski pošti.

P - 14 Pregled sredstev javnega obveščanja, ki so zadolžena za obveščanje ob naravnih in drugih nesrečah
--

Obveščanje prebivalcev na prizadetem območju se izvaja preko sredstev javnega obveščanja, predvsem preko radia Ptuj, radia Slovenske gorice in radia Prlek, ter preko posebne telefonske številke. Za posredovanje informacij in obveščanje prebivalcev sta odgovorna župan in poveljnik CZ. Občinski organi in službe, ki vodijo in izvajajo zaščito, reševanje in pomoč, vzpostavijo čim bolj neposreden stik in redno komuniciranje s prebivalci, da bi dosegli ustrezno zaupanje in odzivanje na njihove odločitve.

Poveljnik CZ občine skrbi, da se prebivalcem razdelijo napotki za ravnanje po potresu. Pripravljena obvestila in napotki se prebivalcem razdelijo preko občine in pošte.

P – 10 Seznam odgovornih oseb v občini
--

Obveščanje javnosti o izvajanju nalog zaščite, reševanja in pomoči iz občinske pristojnosti izvaja župan ali poveljnik CZ. V ta namen slednji pripravlja izjave za javnost in po potrebi organizira novinarske konference. Pri teh opravilih mu lahko pomaga občinska uprava.

Obveščanje javnosti ob nesrečah poteka v medijih, ki so po Zakonu o medijih (Ur.l.RS, št. 35/01) dolžna na zahtevo državnih organov, javnih podjetij in zavodov brez odlašanja brezplačno objaviti nujno sporočilo v zvezi z resno ogroženostjo življenja, zdravja ali premoženja ljudi, kulturne in naravne dediščine ter varnosti države.

V takih primerih se sporočilo najprej pošlje za takojšnjo objavo tem medijem :

- Radio – Tednik Ptuj,
- Radio Slovenske gorice,
- Radio Prlek.

P – 14 Pregled sredstev javnega obveščanja, ki so zadolžena za obveščanje ob naravnih in drugih nesrečah

5.3 ALARMIRANJE

Alarmiranje javnosti v primeru potresa izvede ReCO Ptuj na zahtevo :

- Poveljnika CZ za podravsko regijo,
- Vodje Izpostave URSZR Ptuj,
- Župana in poveljnika CZ občine.

ReCO Ptuj proži sirene za javno alarmiranje brez predhodne odobritve pristojnih oseb, če gre za potres VI. ali višje stopnje po EMS lestvici.

ReCO Ptuj ima pisna pooblastila, da sirene za javno alarmiranje prožijo brez odobritve pristojnih oseb občine.

P- 15 Dokumenti za alarmiranje v sistemu centralnega krmiljenja siren s podatki o sirenah in načini proženja

6. AKTIVIRANJE SIL IN SREDSTEV

6.1 AKTIVIRANJE ORGANOV VODENJA IN SLUŽB

Župan aktivira uslužbenke občine in občinsko komisijo za ocenjevanje škode.

Po obvestilu in prvih poročilih ter glede na posledice potresa poveljnik CZ občine najprej aktivira občinski štab CZ, ki je pristojen za operativno in strokovno vodenje zaščite, reševanja in pomoči, oziroma podpira vodenje. V nadaljevanju pa lahko aktivira še :

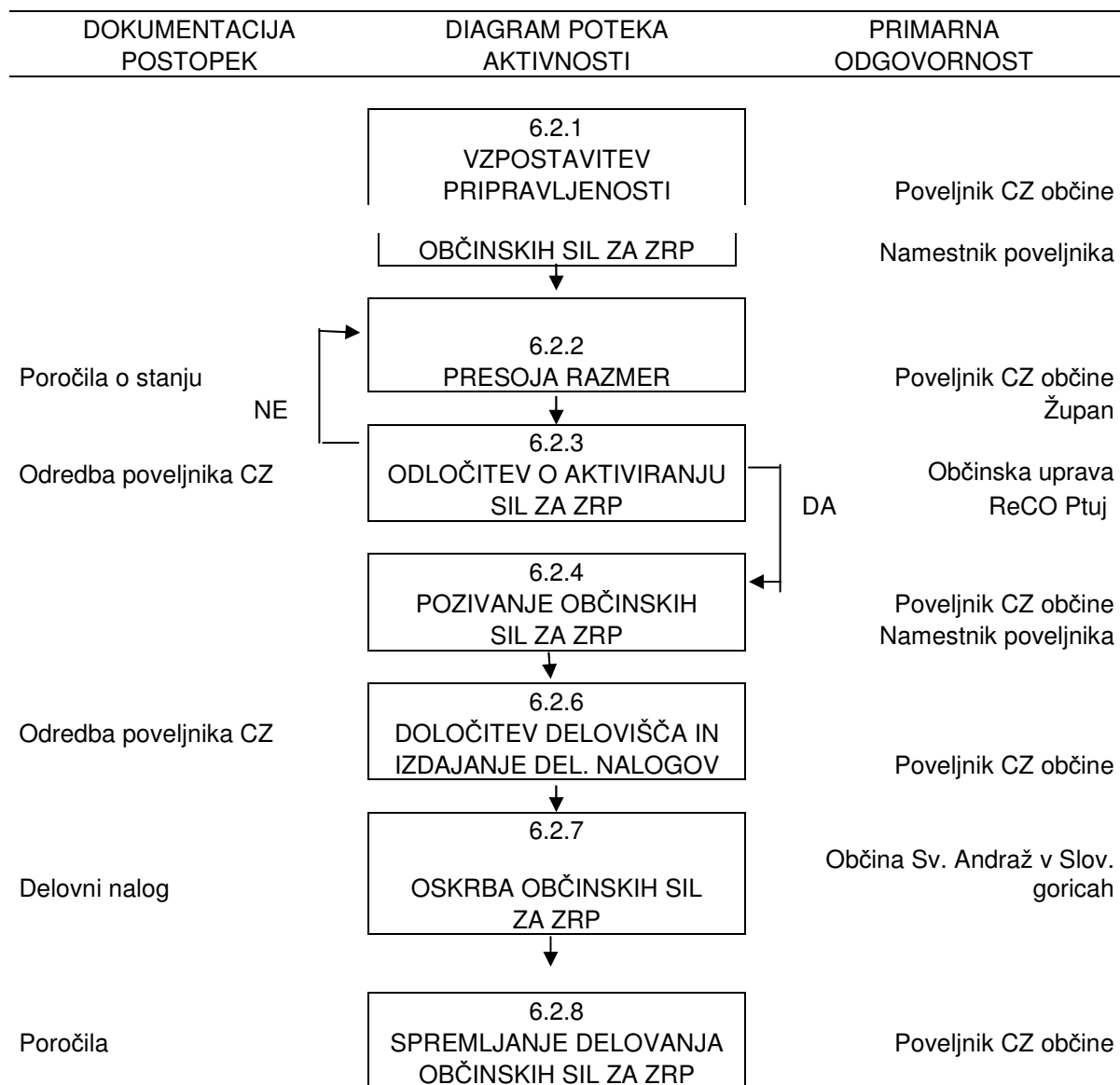
- Pripadnike službe za podporo CZ,
- Člane štaba CZ

P - 01 Seznam članov občinskega štaba CZ

P – 10 Seznam odgovornih oseb v občini

P - 39 Načrt dejavnosti občinske uprave občine

P – 42 Seznam članov občinske komisije za ocenjevanje škode po naravnih in drugih nesrečah

6.2 AKTIVIRANJE OBČINSKIH SIL ZA ZAŠČITO IN REŠEVANJE

Slika :Aktiviranje občinskih sil za zaščito, reševanje in pomoč ob potresu

O pripravljenosti in aktiviranju Civilne zaščite in drugih sil za zaščito in pomoč iz občinske pristojnosti, odloča Poveljnik CZ občine.

Pozivanje (aktiviranje/mobilizacija) pripadnikov CZ in drugih občinskih sil za zaščito, reševanje in pomoč izvaja občinska strokovna služba. Prav tako je v njeni pristojnosti urejanje zadev v zvezi z nadomestili plač in povračil stroškov, ki jih imajo občinski pripadniki pri opravljanju dolžnosti v Civilni zaščiti oziroma na področju zaščite in reševanja.

Občinske sile za zaščito in reševanje, ki odhajajo na prizadeto območje, se zberejo na svojih mobilizacijskih zbirališčih.

Državne sile za zaščito, reševanje in pomoč (državne in regijske enote), ki bi prišle na pomoč, se iz Regijskega zbirališča napotijo direktno na določeno delovišče.

P-16 Odredbe o aktiviranju sil in sredstev za zaščito, reševanje in pomoč (ZIRP)
P – 30 Pregled javnih podjetij za izvajanje del po načrtih ZIR
P – 02 Seznam članov PGD Vitomarci
P - 01 Seznam članov občinskega štaba CZ
P – 24 Pregled humanitarnih organizacij v občini
P – 32 Dokument o mobilizaciji in aktiviranju občinskih sil in sredstev za ZRP
N - 02 Navodilo za uporabo radijskih zvez ZARE

6.3 ZAGOTAVLJANJE POMOČI V MAERIALNIH IN FINANČNIH SREDSTVIH

Materialna pomoč pri odpravljanju posledic potresa obsega :

- Posredovanje pri zagotavljanju specialne opreme, ki je na območju občin ni mogoče dobiti (gradbena mehanizacija, električni agregati, naprave za prečiščevanje vode, itd.)
- Pomoč v zaščitni in reševalni opremi
- Pomoč v hrani, pitni vodi, zdravilih, obutvi, obleki, itd.
- Pomoč v sredstvih za začasno nastanitev in oskrbo ljudi, ki so ostali brez doma.

Poveljnik CZ občine s pisnim zahtevkom zaprosi za pomoč poveljnika CZ regije. O uporabi materialnih sredstev iz državnih rezerv za pomoč prizadetim ob potresu, finančnih sredstvih ter mednarodni pomoči, odloča Vlada RS, v nujnih primerih pa tudi poveljnik CZ RS.

7. UPRAVLJANJE IN VODENJE

7.1 ORGANI IN NJIHOVE NALOGE

Vodenje sil za zaščito, reševanje in pomoč je urejeno z Zakonom o varstvu pred naravnimi in drugimi nesrečami. Po tem zakonu se varstvo pred naravnimi in drugimi nesrečami organizira in izvaja kot enoten sistem na lokalni, regionalni in državni ravni.

Organi in njihove naloge na občinski ravni :

Župan občine Sv. Andraž v Slov. goricah:

- Župan opravlja z zakonom predpisane naloge na področju zaščite in reševanja, predvsem pa:
- skrbi za izvajanje priprav za varstvo pred poplavami in uresničevanje zaščitnih ukrepov ter za odpravljanje posledic naravnih in drugih nesrečah,
 - sprejme načrt zaščite in reševanja,
 - skrbi za izvajanje ukrepov za preprečitev in zmanjšanje posledic nesreče,
 - skrbi za obveščanje prebivalstva o nevarnostih, o stanju varnosti in o sprejetih zaščitnih ukrepih,
 - opravlja naloge iz svoje pristojnosti.

Direktor občinske uprave :

- Na predlog poveljnika CZ odredi in koordinira ukrepe drugih oddelkov občinske uprave in javnih podjetij ter zavodov iz občinske pristojnosti.

Poveljnik CZ občine :

Vodenje sil za zaščito in reševanje na nivoju občine opravlja poveljnik Civilne zaščite Občine Sv. Andraž v Slov. goricah:

- vodi ali usmerja zaščito in reševanje,
- skrbi za povezavo in usklajeno delovanje vseh sil za zaščito in reševanje,
- daje mnenje in predloge v zvezi s pripravami in delovanjem sil za zaščito in reševanje ter mnenja in predloge za odpravo škode,
- predlaga imenovanje štaba civilne zaščite,
- vodi štab, enote, službe in druge sile, ki sodelujejo pri zaščiti in reševanju,
- uveljavlja zaščitne in druge nujne ukrepe ter nadzira njihovo izvajanje,
- odloča o uporabi sil in sredstev za zaščito in reševanje,
- usklajuje pomoč in dejavnosti za zaščito in reševanje pri odpravljanju posledic naravne nesreče,
- pripravlja predloge odločitev organov civilne oblasti
- odreja porušitev objekta,
- odreja uporabo tujega zemljišča za potrebe ZiR.

Poveljnik CZ Občine Sv. Andraž v Slov. goricah lahko za vodenje posameznih intervencij za zaščito in reševanje določi vodjo intervencije.

Poveljnik civilne zaščite Občine Sv. Andraž v Slov. goricah je za svoje delo odgovoren županu.

Občinski štab CZ

- Nudi poveljniku CZ strokovno pomoč pri vodenju nalog ZIR
- Organizira in izvaja reševalne intervencije iz občinske pristojnosti
- Zagotavlja informacijsko in logistično podporo
- Opravlja administrativne in finančne zadeve

Občinska uprava

- opravlja upravne in strokovne naloge zaščite, reševanja in pomoči,
- zagotavlja informacijsko in administrativno podporo organom vodenja,
- zagotavlja pogoje za delovanje poveljnika CZ občine in občinskega štaba CZ,
- organizira delo in pogoje za delo občinskih sil za zaščito, reševanje in pomoč,
- organizira delo in zagotavlja pogoje za delo komisije za ocenjevanje škode,
- pripravlja prva, vmesna (delna) in končna poročila o nesreči,
- opravlja druge naloge.

Komisija za ocenjevanje škode

Občinska komisija za ocenjevanje škode najprej pripravi grobo oceno škode, ki je podlaga za odločanje o pomoči prizadetim občinam pri zagotavljanju osnovnih pogojev za delo ter pripravo sanacijskih programov. Pri tem ji lahko pomagajo tudi člani regijskih komisij.

Nevladne organizacije

Rdeči križ Slovenije- območno združenje RK Sv. Andraž v Slov. goricah, Gasilska zveza Trnovska vas- Vitomarci, ter druge nevladne organizacije, katerih dejavnost je pomembna za zaščito, reševanja in pomoč izvajajo naloge iz svoje pristojnosti.

Vključujejo se v skupne akcije zaščite, reševanja in pomoči na podlagi odločitve poveljnika CZ .

Policija

Policija organizira svoje delo v skladu z nastalimi razmerami ter se predvsem posveti k čuvanju premoženja na potresnem področju, organizaciji prometa in usmerjanju interventnih enot na ogroženem območju.

Zdravstvene organizacije:

Nudijo nujno medicinsko pomoč za poškodovane v Zdravstvenem domu Ptuj in Zdravstveni ambulanti v Sv. Andraž v Slov. goricah, kakor tudi na območju naravne nesreče s pomočjo interventnih ekip.

<i>P – 30 Pregled javnih podjetij za izvajanje del po načrtih ZIR</i>
<i>P – 02 Seznam članov PGD Vitomarci</i>
<i>P - 01 Seznam članov občinskega štaba CZ</i>
<i>P – 24 Pregled humanitarnih organizacij v občini</i>
<i>P – 10 Seznam odgovornih oseb v občini</i>

7.2 OPERATIVNO VODENJE

Dejavnost za zaščito, reševanje in pomoč na območju občine Sv. Andraž v Slov. goricah operativno vodi poveljnik CZ občine s pomočjo Štaba CZ občine. Poveljnik CZ občine določi vodjo intervencije za vodenje posameznih intervencij za zaščito, reševanje in pomoč,, ki so mu podrejene vse sile, ki sodelujejo pri izvajanju nalog zaščite, reševanja in pomoči na prizadetem območju.

Štab CZ občine Sveti Andraž v Slov. goricah mora ob nesreči čim prej vzpostaviti pregled nad stanjem na prizadetem območju, oceniti predvideni razvoj situacije, zagotoviti takojšnje ukrepanje z zagotovitvijo nujne pomoči, nato pa se osredotočiti na izdelavo strategije ukrepanja do zagotovitve osnovnih pogojev za življenje, ki zajema določitev prednostnih nalog ter nosilce koordinacije.

Dejavnosti zaščite in reševanja ob poplavi v občinski pristojnosti vodi poveljnik CZ . Štab CZ ob nesreči svoje delo organizira na sedežu občinske uprave občine Sv. Andraž v Slov. goricah.

7.3 ORGANIZACIJA ZVEZ

Pri neposrednem vodenju akcij za zaščito, reševanje in pomoč ob naravni nesreči se uporablja sistem radijskih zvez ter sistem osebne klica.

(ZARE SD- kanal 27 oz.29) v katerem je podsistem radijskih zvez in podsistem osebne klica. Komunikacijsko središče tega sistema je v Centru za obveščanje Ptuj, preko katerega se

zagotavlja povezovanje uporabnikov v javne in zasebne funkcionalne telekomunikacijske sisteme.

Za operativne zveze v okviru enot in služb, ki izvajajo zaščito reševanje in pomoč se uporablja simpleksni (SI) kanal radijskih zvez ZARE, ki ga določi Regijski center za obveščanje Ptuj.

V primeru, da je v reševanje vključen tudi helikopter Slovenske vojske se za medsebojno komuniciranje uporablja kanal radijskih zvez ZARE.

Radijske zveze sistema zvez ZARE se uporablja v skladu z navodilom za uporabo radijskih zvez ZARE.

Pri prenosu podatkov in komuniciranju se načeloma uporablja vsa razpoložljiva telekomunikacijska in informacijska infrastruktura, ki temelji na različnih medsebojno povezanih omrežjih.

Prenos podatkov in komuniciranje med organi vodenja, reševalnimi službami in drugimi izvajalci zaščite, reševanja in pomoči poteka po:

- telefaksu,
- radijskih zvezah (ZARE),
- javne telefonske zveze (analogne ali digitalne)
- brezžični telefoni (GSM)
- internetu.

<i>P - 25 Radijski imenik sistema zvez ZARE</i>

<i>N - 02 Navodilo za uporabo radijskih zvez ZARE</i>

8. UKREPI IN NALOGE ZAŠČITE, REŠEVANJA IN POMOČI

8.1 UKREPI ZAŠČITE IN REŠEVANJA ZA MOČNEJŠI IN RUŠILNI POTRES

Ukrepi ZRP obsegajo vse tiste ukrepe in dejavnosti, ki so potrebni za odpravljanje posledic nesreče, da se zagotovijo osnovni življenjski pogoji in pogoji za obnovo prizadetega območja. Dejavnosti občine za zagotovitev osnovnih življenjskih pogojev obsegajo :

- Oskrbo s pitno vodo, hrano, živili, zdravili, električno energijo,
- Ureditev nujnih prometnih povezav in komunalnih storitev,
- Oskrbo živali na prizadetem območju.

Če občina ne more izvesti zaščitnih ukrepov, lahko zaprosi za pomoč Podravsko regijo.

8.1.1 URBANISTIČNI, GRADBENI IN DRUGI TEHNIČNI UKREPI

Po potresu je pomembno čimprej ugotoviti, koliko je poškodovanih objektov, ki jih je z enostavnimi ukrepi možno hitro sanirati ali ojačiti, koliko zgradb je porušenih ali tako močno poškodovanih, da jih ni mogoče popraviti ter koliko prebivalcem je potrebno zagotoviti začasno prebivališče. Ugotoviti je potrebno tudi število poškodovanih javnih objektov ter število objektov, ki so nujno potrebni za zdravljenje, nego in pomoč prizadetim prebivalcem. Pri obravnavi zgradb, ki predstavljajo pomembno kulturno dediščino je potrebno upoštevati zahteve pristojnih organov za varstvo kulturne dediščine.

Po potresu je potrebno čimprej ugotoviti stanje objektov ter jih razvrstiti med uporabne, začasno neuporabne in neuporabne, odvisno od možnosti in stroškov sanacije. Za izvedbo te naloge lahko občina zaprosi za pomoč Podravsko regijo, da to opravi Regijska komisija za ocenitev uporabnosti objektov.

Po potresu je potrebno preprečiti nadaljnja rušenja, do katerih lahko pride zaradi naknadnih potresnih sunkov ali kritičnega stanja dela ali celotne zgradbe. Na podlagi ugotovitev je potrebno čimprej izdelati načrt :

- Nujnih rušenj in odstranitvev zgradb ali delov zgradb, ki grozijo s poružitvijo
- Odstranitev razrahljanih ruševin
- Zmanjšanja ali odstranitvev težkih obtežb
- Odranja in podpiranja
- Vodoravnega opiranja,
- Vgrajevanja vezi, podpornih zidov, polnilnih elementov pa tudi zunanjih podpornih elementov.

Prva ocena poškodovanosti in uporabnosti objektov naj bi bila izdelana že v nekaj dneh po potresu, odvisno od obsega posledic. Njen namen je, kot rečeno, zagotoviti kar najhitrejšo oceno potrebne pomoči ter opozoriti prebivalce na nevarnosti, ki jih predstavljajo poškodovane zgradbe.

Zgradbe se na podlagi pregleda, ki ga opravijo omenjene strokovne ekipe razvrstijo na :

- Uporabne – se označijo z zeleno barvo,
- Začasno neuporabne - se označijo z rumeno barvo,
- Neuporabne – se označijo z rdečo barvo. V te zgradbe je treba onemogočiti vstop.

Prednost pri tem imajo zgradbe, ki so pomembne za delovanje zaščite in reševanja. To so predvsem zdravstveni domovi, gasilski domovi, ..Poseben pristop zahtevajo tudi inženirski objekti.

Med urbanistične, gradbene in druge tehnične ukrepe sodijo :

- Določitev in ureditev lokacij za postavitvev zasilnih bivališč,
- Določitev in ureditev lokacij odlagališč za začasno odlaganje ruševin in drugih materialov
- Določitev odlagališč posebnih odpadkov,
- Določitev in ureditev lokacij oz. objektov za zbiranje in začasno skladiščenje nevarnih snovi iz gospodinjstev, industrijske in drugih dejavnosti ter vzpostavitvev komunikacij in določitev obhodnih poti.

8.1.2 EVAKUACIJA

Ukrepa evakuacije v občini, na podlagi ocene ogroženosti in potresne nevarnosti, opredeljene v točki 1.2. tega načrta, ne načrtujemo.

V primeru potresa, hujšega od ocene in v primerih hujše poškodovanosti stanovanjskih objektov pa se ukrep izvaja po naslednjem poteku :

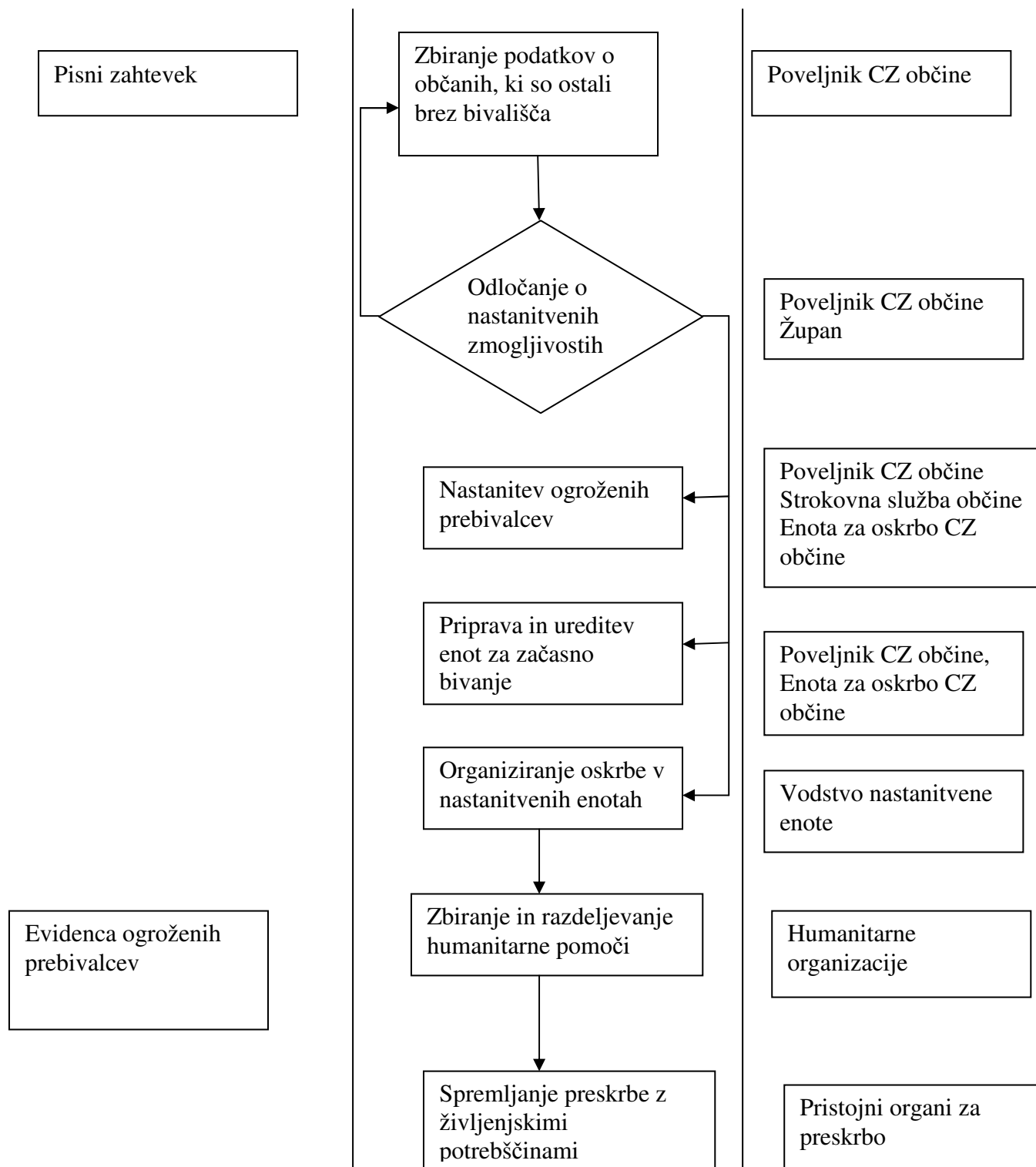
Prebivalci se ob potresu VII. stopnje praviloma ne evakuirajo z območja, ki ga je prizadel potres. V primeru potrebe po začasni nastanitvi, če je le mogoče, je potrebno urediti nastanitvene zmogljivosti čim bližje njihovim domovom. V kolikor ni mogoče vseh prebivalcev namestiti na lokacije, predvidene za začasno nastanitev, se del prebivalcev evakuira v sosednje, neprizadete občine ali regije. Iz prizadetega območja evakuiramo le posebne skupine prebivalcev (starejše ljudi, bolnike, otroke, ki so ostali brez staršev, ter druge ljudi, ki niso sposobni skrbeti zase).

Na prizadetem območju je potrebno poskrbeti tudi za nastanitvene zmogljivosti in preskrbo za živino, načeloma čim bližje lastnikovim domovom.

8.1.3 SPREJEM IN OSKRBA OGROŽENIH PREBIVALCEV

Ukrepa sprejema in oskrbe ogroženih prebivalcev v občini, glede na oceno ogroženosti v točki 1.2 tega načrta, ne načrtujemo.

V primeru potresa, hujšega od ocene in v primerih hujše poškodovanosti starejših stanovanjskih objektov pa se ukrep izvaja po naslednjem poteku :



Slika :Sprejem in oskrba ogroženih prebivalcev

Sprejem in oskrba ogroženih prebivalcev obsega :

- Urejanje začasnih prebivališč
- Nastanitev prebivalstva (v hotele in druge objekte)
- Oskrba z najnujnejšimi življenjskimi potrebščinami ter
- Zbiranje in razdeljevanje humanitarne pomoči.

P – 24 Pregled humanitarnih organizacij v občini
P - 34 Pregled evakuacijskih zbirališč
P - 35 Pregled evakuacijskih sprejemališč
P - 36 Pregled vozil, namenjenih evakuaciji prebivalcev

8.1.4 RADIOLOŠKA, KEMIJSKA IN BIOLOŠKA ZAŠČITA

Zaradi posledic potresa lahko pride do poškodb na napravah in objektih, ki so bistvenega pomena za kemijsko nevarnost. Za intervencije ob morebitnih nesrečah z nevarnimi snovmi na potresnem območju je pristojna PGD Ptuj. Za zbiranje in odstranjevanje raznih kemikalij, ki se nahajajo na območjih, ki jih je prizadel potres se lahko uporabijo posebne posode za zbiranje nevarnih snovi, ki jih dostavi Čisto mesto Ptuj na podlagi zahteve poveljnika CZ.

Ob pojavu večje onesnaženosti z nevarnimi snovmi, ko občina nima ustreznih strokovnih ekip, poveljnik CZ občine zaprosi poveljnika CZ za Podravsko regijo za pomoč.

8.1.5 ZAŠČITA KULTURNE DEDIŠČINE

Kulturna dediščina, ki je na območju občine je v pristojnosti Zavoda za naravno in kulturno dediščino Maribor, ki izvaja naloge v skladu s svojim načrtom za ukrepanje ob naravnih in drugih nesrečah.

Pri nalogah pa mu po potrebi pomagajo strokovne delavci Zavoda za kulturo Maribor, pripadniki CZ in prostovoljci.

<i>P – 40 Seznam ogrožene kulturne dediščine</i>
<i>P – 41 Pregled ustanov za varstvo naravne in kulturne dediščine</i>

8.2 NALOGE REŠEVANJA IN POMOČI

Prva medicinska pomoč

V okviru nujne medicinske pomoči ob potresu se izvajajo le najnujnejši ukrepi za ohranitev življenja in varovanja zdravja ljudi na prizadetem območju. To so predvsem:

- Prva pomoč, ki si jo zagotavljajo občani sami in jo nudijo ekipe prve pomoči CZ
- Nujna zdravstvena pomoč, ki jo daje medicinsko osebje bodisi na terenu ali pa v ustreznih zdravstvenih ustanovah,

- Izvajanje higienskih in protiepidemičnih ukrepov, ki jih izvajajo različne službe pod nadzorstvom
- Oskrba z zdravili, sanitetnim materialom in opremo.

Delovanje zdravstvene službe ob naravnih in drugih nesrečah je urejeno s predpisi Ministrstva za zdravje o delu zdravstvene službe ob naravnih in drugih nesrečah.

P -18 Pregled organizacij iz področja zdravstva

Identifikacija mrtvih

Tega ukrepa v občin ne načrtujemo, ker z oceno ogroženosti niso predvidene smrtne žrtve.

Psihološka pomoč

Za potres sta značilni nenadnost in silovitost. Občani lahko ob močnejšem potresu doživijo hud stres in potrebujejo tudi psihološko pomoč, katero nudijo različni strokovnjaki, kot so psihologi, terapevti in duhovniki.

Psihološko pomoč preživelim se po potrebi organizira v sodelovanju s strokovnimi službami in inštitucijami. V ta namen se lahko vnaprej pripravijo zgibanke psihološke pomoči preživelim v nesreči, z napotki, kako naj si pomagajo in kje dobijo strokovno pomoč, e jo potrebujejo. Zgibanke se prebivalstvu deli ob nesreči. V vse programe usposabljanja pripadnikov sil ZRP, so vključene vsebine prve psihološke pomoči.

Organiziranje posebnih duhovnih pomoči, izven obstoječih organizacij in inštitucij, glede na ocenjeno število prizadetih zaradi potresa, ne načrtujemo.

Nudenje psihološke pomoči usmerja Center za socialno delo in OZ Rdečega križa.

P - 27 Pregled Centrov za socialno delo

N – 03 Navodilo za nudenje prve pomoči
--

N – 05 Navodilo za psihološko pomoč

Prva veterinarska pomoč

Prva veterinarska pomoč ob potresu obsega :

- Zbiranje podatkov o poškodovanih in poginulih živali na celotnem prizadetem območju,
- Dajanje prve veterinarske pomoči poškodovanim živalim,
- Zasilni zakol poškodovanih živali,
- Odstranjevanje živalskih trupel
- Izvajanje drugih higienskih in protiepidemijskih ukrepov.

P – 26 Pregled veterinarskih organizacij
--

Reševanje iz ruševin

Iz ocene ogroženosti izhaja, da na območju občine ni predvidenih večjih porušitev objektov. V primeru posameznih porušitev starejših stanovanjskih in gospodarskih objektov pa za iskanje zasutih v ruševinah poveljnik CZ občine aktivira PGD in po potrebi zaprosi za pomoč poveljnika CZ regije.

Reševanje iz ruševin obsega izvidovanje in tehnično reševanje :

- Pregled ruševin in delno porušeni objektov ekipe reševalnih psov,
- Reševanje iz ruševin,
- Reševanje oziroma odstranjevanje materialnih sredstev iz prizadetega objekta,
- Premoščanje ovir za varno reševanje iz ruševin,

- Rušenje in odstranjevanje objektov, ki grozijo s porušitvijo,
- Zavarovanje prehodov in poti ob poškodovanih objektih.

Naloge opravljajo :

- Prostovoljne gasilske enote občine,
- Občinski pogodbeni izvajalci gradbene stroke.

P – 02 Seznam članov PGD Vitomarci

P – 30 Pregled javnih podjetij za izvajanje del po načrtih ZIR
--

Gašenje in reševanje ob požarih

Gašenje in reševanje ob požarih ter eksplozijah obsega :

- Preprečevanje nastanka požarov,
- Preprečevanje nastanka eksplozij plina in drugih eksplozivnih snovi,
- Gašenje požarov,
- Reševanje ob požarih in eksplozijah.

Naloge izvajajo PGD, katere sodelujejo tudi pri izvajanju drugih nalog zaščite in reševanja, še posebej pri reševanju zgradb, reševanju ob prometnih nesrečah, pri izvajanju nalog zaščite in reševanja ob nesrečah z nevarnimi snovmi ter pri oskrbi s pitno in sanitarno vodo.

P – 02 Seznam članov PGD Vitomarci

P- 15 Dokumenti za alarmiranje v sistemu centralnega krmiljenja siren s podatki o sirenah in načini proženja
--

Zagotavljanje osnovnih pogojev za življenje

Zagotavljanje osnovnih pogojev za življenje obsega :

1. Nujno zdravstveno oskrbo ljudi in živali (nujno zdravstveno oskrbo poškodovanim prebivalcem nudi zdravstveni dom Ptuj in zdravstvena ambulanta dr. Schaubach v skladu z načrtom zdravstva za postopanje ob naravnih in drugih nesrečah. Pomoč pri tem jim nudi JGS, lahko pa tudi člani štaba CZ občine in člani RK, predvsem pri transportu poškodovanih in nujenju prve laične pomoči. Za oskrbo poškodovanih živali pa skrbi Veterinarska postaja Žak v skladu z načrtom VURS za postopanje ob naravnih in drugih nesrečah. Pomoč po potrebi nudi tudi JGS ter lastniki živali).
2. Nastanitev in oskrbo s pitno vodo, hrano, zdravili in drugimi osnovnimi življenjskimi potrebščinami (nastanitev in oskrbo z osnovnimi življenjskimi potrebščinami ogroženih prebivalcev, usmerja poveljnik CZ občine skupaj z OZ Rdečega križa. Prebivalci se začasno nastanijo v zidane objekte, ki so ostali nepoškodovani. Hrana se pripravlja v različnih razpoložljivih kapacitetah gostinskih obratov, prednostno pri pogodbenih izvajalcih).
3. Zagotavljanje delovanja nujne infrastrukture (na potresnem območju, kjer so nastale tudi poškodbe infrastrukture, skrbijo za odpravo posledic in zagotavljanja normalnega delovanja pristojna podjetja in organizacije. Za odpravljanje poškodb in normalnega delovanja elektro omrežja skrbi Elektro Maribor, za javni vodovod Komunalno podjetje Ptuj in pomembnejše ceste Cestno podjetje Ptuj. Ukrepe za normalizacijo razmer izvajajo v skladu s svojimi načrti delovanja ob naravnih in drugih nesrečah.

Izvajanje nalog na področju zagotavljanja osnovnih pogojev za življenje usmerja poveljnik CZ občine. Pri zagotavljanju osnovnih pogojev za življenje se v izvajanje nalog aktivno vključujejo tudi prebivalci v svoji delovni in bivalni sredini ter izvajajo naloge samoiniciativno in po usmeritvah poveljnika CZ občine.

Osnovni pogoji za življenje so zagotovljeni takrat, ko so izpolnjeni vsi pogoji za preklc odrejenih zaščitnih ukrepov.

9. OSEBNA IN VZAJEMNA ZAŠČITA

DOKUMENTACIJA POSTOPKI	DIAGRAM POTEKA DEJAVNOSTI	PRIMARNA ODGOVORNOST
NAVODILA PREBIVALCEM N – 03 N – 05	OBVEŠČANJE PREBIVALCEV O RAZMERAH NA PRIZADETEM OBMOČJU	Poveljnik CZ OBČINA
	USMERJANJE OSEBNE IN VZAJEMNE ZAŠČITE	Poveljnik CZ OBČINA
	ORGANIZIRANJE INFORMATIVNE PISARNE	ŠTAB CZ OBČINE OBČINA
	POMOČ POSEBNO OGROŽENIM PREBIVALCEM	OO RK SV. ANDRAŽ, PROSTOVOLJCI
	SPREMLJANJE SOCIALNIH RAZMER NA PRIZADETEM OBMOČJU	CENTER ZA SOCIALNO DELO PTUJ

Osebna in vzajemna zaščita obsega vse ukrepe prebivalcev za preprečevanje in ublažitev posledic potresa za njihovo zdravje in življenje ter varnost njihovega imetja takoj oziroma v prvih urah po nesreči. Za organiziranje, razvijanje in usmerjanje osebne in vzajemne zaščite je zadolžena občina. Pri tem imajo pomembno vlogo poverjeniki za CZ in informativni center, ki ga lahko po potrebi ustanovi občina in med drugimi nalogami usmerjajo izvajanje osebne in vzajemne zaščite v bivalnem okolju.

Za izvajanje nalog osebne in vzajemne zaščite ob naravnih in drugih nesrečah se prebivalci že danes seznanjajo iz učnih programov v šoli, preko različnih oddaj na radiu in TV ter z napotki občine v tistih predelih občine, ki so posebej ogroženi zaradi različnih nesreč.

Napotki vsebujejo tudi preventivno obnašanje prebivalcev na ogroženem območju, kot je npr. njihovo ravnanje in postopanje pred, med in po potresu. S temi navodili so prebivalci na najbolj ogroženem delu občine že danes seznanjeni.

P – 24 Pregled humanitarnih organizacij v občini

P - 01 Seznam članov občinskega štaba CZ

10. OCENJEVANJE ŠKODE

Ocenjevanje škode ob potresu zajema ocenjevanje poškodovanosti objektov in ocenjevanje škode, ki se praviloma opravljata skupaj.

Ker je ugotavljanje poškodovanosti in z njo povezane uporabnosti gradbenih objektov podlaga za večino dejavnosti za vzpostavitev normalnega življenja na prizadetem območju, mora biti opravljeno v najkrajšem možnem času.

Občinske komisije za ocenjevanje škode najprej pripravijo grobo oceno škode, ki je podlaga za odločanje o pomoči prizadetim občinam pri zagotavljanju osnovnih pogojev za delo ter pripravo sanacijskih programov. Pri tem ji lahko pomagajo tudi člani regijske komisije.

Občinska komisija se poleg dela na terenu sestaja v prostorih Občine Sv. Andraž v Slov. goricah. Komisija dokumentira in popiše nastalo škodo v skladu z zakonsko določeno metodologijo.

Regijske komisije za oceno škode nato popišejo oziroma ocenijo škodo na podlagi predpisane metodologije za ocenjevanje škode ob naravnih in drugih nesrečah. Pri tem delu jim pomagajo pristojni občinski organi.

Za čimprejšnje izplačilo zavarovalnih premij oškodovancem, so zavarovalnice dolžne čim prej po nesreči napotiti cenilce na območje poplav in oceniti nastalo škodo na objektih, ki so zavarovani.

Organizacijo ocenjevanja v sodelovanju z občino Sv. Andraž v Slov. goricah prevzame Izpostava URSZR Ptuj v svojih prostorih oz. na terenu, občina pa ji nudi pomoč.

Občina bo skrbela za evidenco objektov, ki jih je treba oceniti, zagotovila spremstvo domačinov, če bo potrebno, zagotovila strokovno pomoč ocenjevalcem in zbirala dokumentacijo o ocenjevanju ter pripravila zbirnik ocenjene škode, ki ga bo skupaj z drugo dokumentacijo o škodi posredovala Izpostavi URSZR Ptuj.

P – 42 Seznam članov občinske komisije za ocenjevanje škode po naravnih in drugih nesrečah
--

11. RAZLAGA POJMOV IN OKRAJŠAV

11.1 POMEN OKRAJŠAV

Epicenter (nadžarišče potresa) je območje na površju Zemlje, ki leži navpično nad žariščem potresa (hipocentrom) in je zato tudi najbližje žarišču. V epicentru ponavadi nastane najmočnejši in najbolj uničujoč sunek, z oddaljevanjem od epicentra pa intenziteta potresa slabi.

Intenziteta (Io) je mera za učinke potresa, ki je odvisna od njegove energije, epicenterske razdalje in geoloških razmer. To je najpomembnejši podatek za prebivalce, saj z njo ugotavljamo učinke potresa na ljudi, predmete, zgradbe in naravo. Intenziteto merimo v stopnjah različnih intenzitetnih lestvic, ki so brezdimezionalne veličine (MCS, MSK, EMS). Je subjektivna opisna mera, ki fizikalno ni definirana in je ponavadi največja v nadžarišču potresa (epicentru), z oddaljevanjem od nadžarišča pa postopoma slabi. Potres z večjo magnitudo ponavadi povzroči tudi večjo škodo na površini Zemlje. Vendar pa vplivajo na intenziteto potresa še drugi dejavniki, kot so oddaljenost od epicentra, globina žarišča, gostota naseljenosti, kvaliteta gradnje in lokalna geološka zgradba.

Intenzitetna (makroseizmična, potresna) lestvica je celoštevilska, opisna lestvica in nima prave fizikalne podlage. Z intenzitetno lestvico skušamo ovrednotiti vpliv potresa na objekte visoke in nizke gradnje, predmete, človeka in spremembe v naravi. Trenutno v svetu uporabljajo naslednje potresne lestvice :

- Modificirano Mercallijevo lestvico (MM), ima 12 stopenj,
- Medvedev – Sponheuer- Karnikovo potresno lestvico (MSK), ima 12 stopenj,
- Evropsko potresno lestvico (EMS), ima 12 stopenj in
- Japonsko potresno lestvico (JMA), ima 7 stopenj.

Med prvimi štirimi potresnimi lestvicami (MCS, MM, MSK, EMS) so razlike kar zadeva učinke nasploh neznatne, JMA pa se precej razlikuje glede učinkov potresa od drugih potresnih lestvic. V Sloveniji je v skladu s Pravilnikom o tehničnih normativih za graditev objektov visoke gradnje na seizmičnih območjih uradno še vedno veljavna MSK potresna lestvica, dejansko pa se v zadnjih letih še najbolj uporablja EMS, ki je pravzaprav izpopolnjena verzija MSK potresne lestvice.

Magnituda (M) je instrumentalno določena številska mera jakosti potresa ali sproščene energije v žarišču potresa (hipocentru). Za določanje jakosti potresa seizmologi uporabljajo amplitudo nihanja tal, registrirano na določenem tipskem seizmografu v razdalji 100 km od epicentra. Magnituda nima določene zgornje vrednosti, vendar le izjemoma preseže vrednost 9. Največja doslej izmerjena magnituda je dosegla vrednost 9,5 pri potresu v Čilu leta 1960, v slovenski potresni zgodovini pa je največja ocenjena magnituda 6,8 pri potresu na Idrijskem leta 1511.

Nevarnost je (naravna ali druga ustrezna) danost za katerikoli neugoden pojav, ki je povezan z možno nesrečo in lahko povzroči neugodne učinke.

Ogroženost so možne družbene in ekonomske posledice bodočih nesreč.

Potres opredelimo kot seizmično valovanje tal, ki nastane ob nenadni sprostitvi nakopičenih tektonskih napetosti v Zemljini skorji ali zgornjem delu Zemeljskega plašča. Medtem ko litosferske plošče trkajo med seboj in ob tem spreminjajo obliko, nastajajo ogromni pritiski. Občasno se energija teh pritiskov sprosti in rezultat te sprostitve je nenadni silovit potres.

Prelom je površina ob dveh istovrstnih ali različnih kamninah, vzdolž katerega je prišlo do premikov vzdolž prelomne ploskve.

Seizmograf je instrument, ki beleži nihanje tal. Zapise seizmografov uporabljamo za določitev magnitude potresa in lokacije epicentra ter za razne seizmološke študije.

Seizmologija je veda o potresih in z njimi povezanimi pojavi. Tesno je povezana s fiziko Zemljine notranjosti, tektonofiziko, tektoniko in geologijo ter je del geofizike, ki sodi v sklop naravoslovnih znanosti.

Škoda obsega ekonomske izgube, ocenjene po nesreči.

11.2 RAZLAGA OKRAJŠAV

CZ –Civilna zaščita

EMS – Evropska potresna lestvica

JGS – Javna gasilska služba

Io – Intenziteta potresa

M – Magnituda potresa

NS – nevarna snov

OZ – Območno združenje

PGD – Prostovoljno gasilsko društvo

ReCO – Regijski center za obveščanje

RS- Republika Slovenija

URSZR – Uprava RS za zaščito in reševanje
VURS – Veterinarska uprava
ZARE – Radijske zveze v sistemu zaščite in reševanja
ZiR – Zaščita in reševanje

12. SEZNAM PRILOG IN DODATKOV

12.1 PRILOGE

P - 01 Seznam članov občinskega štaba CZ
P - 02 Seznam članov PGD Vitomarci
P - 04 Pogodba o sodelovanju – Zdravstveni dom Ptuj
P- 05 Pogodba o sodelovanju – Ambulanta dr. Schaubach
P -06 Pogodba o sodelovanju –Veterinarska ambulanta Žak
P – 07 Pregled materialnih sredstev
P – 09 Načrtovana finančna sredstva za izvajanje načrta
P - 10 Seznam odgovornih oseb v občini
P - 14 Pregled sredstev javnega obveščanja, ki so zadolžena za obveščanje ob naravnih in drugih nesrečah
P- 15 Dokumenti za alarmiranje v sistemu centralnega krmiljenja siren s podatki o sirenah in načini proženja
P-16 Odredbe o aktiviranju sil in sredstev za zaščito, reševanje in pomoč (ZIRP)
P -18 Pregled organizacij iz področja zdravstva
P – 24 Pregled humanitarnih organizacij v občini
P - 25 Radijski imenik sistema zvez ZARE
P – 26 Pregled veterinarskih organizacij
P - 27 Pregled Centrov za socialno delo
P – 30 Pregled javnih podjetij za izvajanje del po načrtih ZIR
P – 32 Dokument o mobilizaciji in aktiviranju občinskih sil in sredstev za ZRP
P - 34 Pregled evakuacijskih zbirališč
P - 35 Pregled evakuacijskih sprejemališč
P - 36 Pregled vozil, namenjenih evakuaciji prebivalcev
P - 38 Pregled organizacij za zagotavljanje prehrane
P - 39 Načrt dejavnosti občinske uprave občine
P – 40 Seznam ogrožene kulturne dediščine
P – 41 Pregled ustanov za varstvo naravne in kulturne dediščine
P – 42 Seznam članov občinske komisije za ocenjevanje škode po naravnih in drugih nesrečah
P – 47 Pregled pogodbenih izvajalcev

12.2 DODATKI

N - 02 Navodilo za uporabo radijskih zvez ZARE

N – 03 Navodilo za nudenje prve pomoči

N – 05 Navodilo za psihološko pomoč

POSEBNI DODATKI :

D - 02 Navodilo za vzdrževanje in razdelitev načrta ZIR

D - 03 Program usposabljanja, urjenja in vaj

D -04 Seznam oseb seznanjenih z načrtom

D – 05 Evidenca sprememb in dopolnitev načrta